

Ansökan till FINSAM Kävlinge- Lomma

En del av samhället

– föreningslots ger snabbspår genom språkträning och nätverkande

1. Utgångspunkter

Beskriv vad det är för problem/fråga som ni vill arbeta med. Eventuellt något om "problemets" utveckling över tiden samt hur man idag arbetar med frågan. Vad är nytt med denna idé jämfört med tidigare? Vilka parter har intresse av att samverka i denna aktivitet?

Det svenska samhället står inför en demografisk utmaning, som innebär att färre ska försörja fler. Det finns också en ökad polarisering där fler och fler hamnar utanför samhället, på grund av bristande språkkunskaper och svårigheter med att försörja sig själva. I och med vårt projekt vill vi arbeta för att ge fler nyanlända tillgång till den svenska arbetsmarknaden genom språkträning och tillgång till etablerade nätverk.

Efter att ha träffat representanter från Skåneidrotten, Rädda barnen och Eslövs kommun som berättade om projektet "min väg till engagemang" så blev vi inspirerade av att använda föreningslivet som en väg in till det svenska samhället. Detta då bland annat Eslöv framgångsrikt har arbetat med att på ett strukturerat sätt matcha nyanlända med föreningar i kommunen.

Kultur och fritid vill arbeta med att, genom föreningsaktivitet, integrera nyanlända och dess familjer in i det svenska samhället. Det finns en tröskel för nyanlända att komma in på arbetsmarknaden och bli en del av samhället. Många nyanlända saknar sammanhang där de kan träna sin vardagssvenska och samtidigt få möjlighet till att utveckla sina nätverk. Genom detta projekt vill vi säkerställa att Lomma kommuns alla nyanlända vuxna och familjer på ett strukturerat sätt får tillgång till föreningslivet. Därmed vill vi tillgodose målgruppens behov av sammanhang, språkträning och möjlighet till nätverkande. Vi vill också bredda mångfalden bland deltagande föreningar samt inkludera andra aktörer så som bland annat kulturskola, bibliotek och kyrka till att bidra i projektet.

Deltagarna i projektet får tillgång till ett stort nätverk och möjligheten att träna svenska i vardagen. Genom språkträning ökar möjligheten till integration och framtida försörjning. I och med nya större nätverk i föreningarna får deltagarna utökade möjligheter till att hitta arbete.

Projektet ska genomföras i kultur- och fritidsenheten i Lomma kommun i samarbete med socialförvaltningen. Samarbetet består av erfarenhetsutbyte kring hur nätverkande ska gå till. Genom samarbetet med socialförvaltningen kan vi samverka kring kartläggning av målgruppen, målgruppens behov och att hänvisa deltagare till respektive etableringsinsatser.

Vi kommer också att samverka med vårdcentralerna i Lomma kommuns geografiska område. Genom vårdcentralerna kan vi effektivt knyta kontakter med målgruppen och kan göra hälsokartläggningar.

Vi vill gärna erbjuda föreningar i Kävlinge kommun att delta i gemensamma utbildningar inom föreningslivet samt dela med oss av erfarenheter i projektet.

2. Mål

Beskriv vad ni vill uppnå och hur det relaterar till samordningsförbundets mål och riktlinjer. Gör beskrivningen så att förväntade effekter tydliggörs.

Vi vill uppnå att samtliga inom målgruppen nyanlända kommuninvånare som uppbär ekonomiskt bistånd får ett samtal av en föreningslots som kopplar samman individer med föreningar utifrån intresse och eventuell kompetens. Deltagarna i projektet ska ges möjlighet till att bli medlem i aktuell förening och därigenom kunna öva på svenska i vardagen och få tillgång till nätverk i föreningen. Utgångspunkten i projektet blir individens intresse och förutsättning. Minst 80 % av deltagarna ska vara kvar i föreningslivet efter projektets genomförande.

3. Målgrupp

Beskriv så långt möjligt hur målgruppen definieras och hur stor den är. Beskriv också hur man finner samt engagerar de som tillhör målgruppen.

Målgruppen är avgränsad till samtliga individer som flyttat till Lomma enligt Lag (2016:38) om mottagande av vissa nyanlända invandrare för bosättning, som saknar försörjning genom egen sysselsättning och därmed uppbär ekonomiskt bistånd.

Begreppet nyanländ är inte oproblematiskt, eftersom det saknar en tydlig definition och väcker frågan -hur länge är man nyanländ?

I fristående motion 2018/19:1615 tilldelat Arbetsmarknadsutskottet, föreslog (S) en myndighetsgemensam definition av nyanlända. I motionen föreslogs att:

” En person är nyanländ under tiden som han eller hon omfattas av lagen om etableringsinsatser, det vill säga två till tre år.”

Dock avslog kammaren motionen, så någon myndighetsgemensam definition finns inte att tillgå.

I denna projektansökan väljer vi ändå av praktiska skäl att använda begreppet nyanländ, när vi beskriver vår målgrupp. Däremot sätter vi inte upp någon tidsgräns för när vi anser en person sluta vara nyanländ. Det innebär att samtliga individer som anvisats till kommunen enligt Lag (2016:38) och uppbär ekonomiskt bistånd inkluderas i projektet, oavsett hur länge de bott i Lomma.

Av praktiska skäl kommer vi fortsättningsvis att hänvisa till vår målgrupp som de *nyanlända*, införstått att de anvisats till kommunen, saknar sysselsättning och uppbär ekonomiskt bistånd.

Vi når målgruppen i kommunen genom vår samverkan med vårdcentralerna. Här är även socialförvaltningen ett stöd genom samverkan mellan våra båda projekt. En utförlig beskrivning av detta samverkansförhållande återfinns under rubrik 6 *Relation till andra verksamheter*.

4. Aktiviteter

Beskriv vilka aktiviteter ni tänkt genomföra. Redogör även för på vilket sätt detta är nyskapande i förhållande till hur ni arbetar idag. När kan ni komma igång?

Vi kommer anställa en föreningslots, som via vårdcentralerna och socialförvaltningen kommer att få kontakt med de nyanlända. Föreningslotsen är en nyanställd person med en ny funktion.

Vi kommer även att ha ett par träffar för föreningar där vi berättar om förutsättningar och förväntningar. Föreningslotsen kommer sedan att följa med individerna och träffa respektive förening. Föreningslotsen kommer även att följa upp varje individ efter cirka 6 månader.

Föreningslotsen kommer även arrangera utbildningar för de föreningar som ingår i projektet så att de blir trygga i mötet med projektets målgrupp. Utbildningarna ska också ge kompetens åt föreningarna så att de kan utveckla deltagarna. Med tanke på att målgruppen inte är homogen så behövs flexibla och anpassade utbildningar. Föreningslotsen hjälper till att skraddarsy utbildningar till respektive förening.

Föreningslivet är en demokratifrämjande funktion. Genom att ta del av aktiviteter kan deltagarna få kunskaper om hur representativ demokrati fungerar. Målgruppen ska få kompetens om det svenska föreningslivet.

Genom projektet får deltagarna stärkt egenmakt och erbjuds ett socialt sammanhang.

5. Styrning och organisation

Ange vilken myndighet som kommer att utses till processägare och vad ytterligare aktörers ansvar och befogenheter är i samverkansarbetet. Beskriv vidare hur arbetet med insatsen kommer att organiseras i termer av processledare, styrgrupp, ev. referensgrupp etc. Beskriv eventuell anställningsform.

Arbetet med Föreningslots är en del av det övergripande projektet *En del av samhället - Samverkad etablering för nyanlända*. Inom ramen för detta projekt drivs tre parallella delprojekt, med tre olika processledare. Det är dels processledaren för Föreningslots, dels för MIN-modellen och dels för Boendecoach. Processledarna ansvarar för genomförandet av aktiviteten för sina deltagare, i sina respektive delprojekt.

Processen för *En del av samhället - Samverkad etablering för nyanlända* ägs av Socialförvaltningen och avdelningen för kultur & fritid i Lomma och kommer att ledas av en projektledare. Projektledaren har helhetsansvaret för att samverka de tre olika delprocesserna mot det gemensamma etableringsmålet. Projektledarrollen kommer att ställa höga krav på dokumentation, analytisk förmåga och struktur i arbetsledning.

Under uppstartsfasen kommer projektledaren att tillsammans med respektive processledare kartlägga målgrupp, sammanställa verktyg för effektutvärdering och planera för aktivitetens genomförande. Under processens gång kommer projektledaren att säkerställa kvaliteten i projektets struktur, dokumentation och informationsutbyte mellan samverkansparterna. Vid avslutningsfasen arbetar projektledaren för att utvärdera projektets mål och effekt samt dokumentera erfarenheter för framtida implementering. Projektledaren är sammankallande och ansvarig för att sammanställa rapporter efter varje tertiär, göra målreflektioner utifrån ansökan och att ta fram beslutsunderlag för styrgruppen att ta ställning till.

Styrgruppen kommer att bestå av chef för vårdcentralen, sektionschef från Arbetsförmedlingen, avdelningschef för individ- och familjeomsorgen, avdelningschef för Kultur- och fritid i Lomma kommun samt förbundschef FINSAM Kävlinge – Lomma. Styrgruppen träffas efter varje tertiär (maj, september och januari).

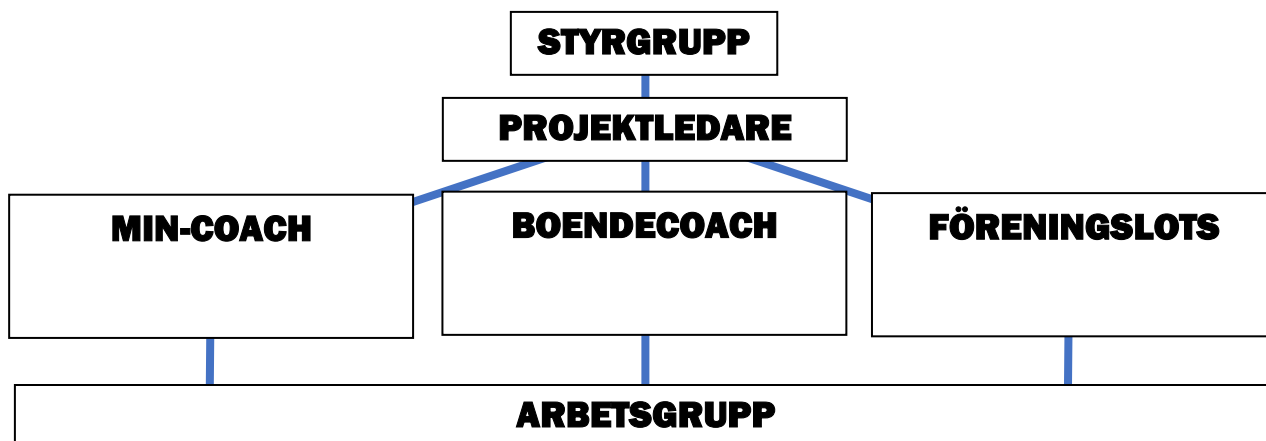
En arbetsgrupp kommer att utses och kommer att bestå av representant från vårdcentralen, enhetschef för arbete & försörjning, processledare MIN, etableringshandledare från bosättningsteamet, verksamhetschef på Lärcentrum, studie- och yrkesvägledare, projektledare Föreningslots, boendecoach samt handläggare från Arbetsförmedlingen. Till arbetsgruppen kommer handläggaren på fastighetsavdelningen att adjungeras vid behov.

Kävlinge kommun kommer att erbjudas möjligheter att utbyta erfarenheter kring målgruppen och arbetssätt. Båda kommunernas föreningar kommer bjudas in till utbildningar. Projektledare är sammankallande.

Arbetsgruppens syfte är samverka kring målgruppen som helhet, lösa uppkomna problem löpande i kommunen och arbetsförmedlingen emellan, samt att ta fram förslag till beslut inför styrgruppsmötena. Arbetsgruppen träffas innan och efter styrgruppsmöten (mars, juni och augusti, oktober).

Föreningslotsen kommer att anställas i projektform av kultur och fritidsenheten i Lomma kommun under projektets gång.

Projektorganisation



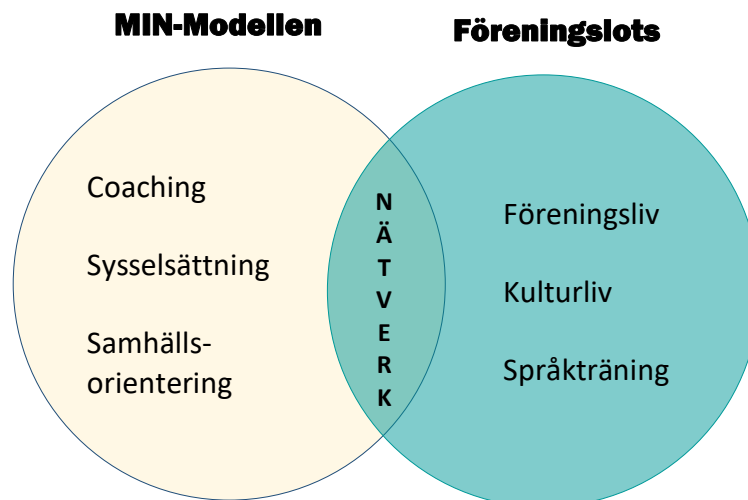
6. Relation till andra verksamheter

- Hur samverkar aktiviteten med ordinarie verksamhet?
- Hur överförs aktiviteten till ordinarie verksamhet?
- Hur arbetas med synsätt, traditioner, värderingar, kulturfrågor?

Föreningslotsen utgår från kultur och fritid och får därför en inblick i det ordinarie arbetet med föreningar. Lotsen deltar även i ordinarie möte med föreningar.

Lotsen kommer även att delta på arbetsplatsträffar och blir då en del av kultur och fritids arbetsplats där bland annat värderingar diskuteras.

Socialförvaltningen söker stöd för att arbeta med MIN-modellen. Målsättningen för MIN-projektet är att etablera nyanlända på arbetsmarknaden. Trots att projekten har olika målsättning, har de gemensamt att fokus ligger på arbete kring nätverk. Modellen nedan illustrerar hur vi tänker oss att projekten hänger samman, men också vad som skiljer dem åt.



För att slippa dubbelarbete och ”stuprör” kring nätverkandet, finns all anledning att samarbeta. Konkret skulle ett samarbete innebära att föreningslotsen är MIN-coachen behjälplig med kontakter till kultur- och föreningslivet. MIN-coachen kan i sin tur underlätta föreningslotsens arbete genom att hänvisa sina klienter till de olika föreningar, som lotsen letar deltagare till. Då MIN-coachen känner klienterna väl, finns också förutsättningarna att hitta en lyckad matchning med de föreningar föreningslotsen kan erbjuda. De klienter som etablerar sig i föreningslivet kan förväntas öva sin svenska, sin kulturella kompetens och känna meningsfullhet i att vara del av ett sammanhang.

7. Resurser

Specificera budget. Vilka resurser finns redan i respektive verksamhet och vilka resursbehov finns. Medel kan inte sökas för redan existerande resurser i verksamheterna.

Befintlig verksamhet

Verksamhet	Procentsats	Omfattning i arbetstid
Kultur- och fritidschef	2,5 %	1 timme per vecka
Kultur- och fritidsstrateg	2,5 %	1 timme per vecka
Enhetschef vårdcentralen	1,25%	0,5 timme per vecka
Föreningsbidrag, integration	50 tkr	
Lokaler internhyra	belastar enheten för kultur och fritid	
Bil internhyra	belastar enheten för kultur och fritid	
Kompetensutveckling	10 tkr x 2 personer	
Totalt: 2,5 timme/vecka x 52 x 2 x 308 ink PO = 80 tkr + 20 tkr = 100 tkr		

Ansökan gäller medel för 2 år

Personalkostnader Processledare 100% Projektledare 25%	Motsvarar 50 timmar per vecka med lön 35 tkr
Utvärdering 45 tkr	
Omkostnader 300 tkr + 200 tkr (medlemsavgifter + utbildning)	
Personalkostnader $1,25 \times 35 \text{ tkr} = 43\,750 \text{ kr}$ x 1,4 x 24 = 1 470 tkr	
Totalt: 1470 + 500 tkr + 45 tkr = 2015 tkr	

Beräknade samverkans effekter inom berörda organisationer

En fast struktur för arbetsgruppen med samlade kompetenser kring målgruppen borgar för att information landar på rätt ställe, att beslut kan fattas för att arbetet kan fortsätta i den riktning som är nödvändig för att målet med projektet ska uppnås. Med en fast mötesstruktur där arbetsförmedlingen är en part i projektet tillförsäkras både målgruppen men också Lomma kommun en fast ingång till vårdcentralerna, vilken är nödvändig för att kunna arbeta med projektet och målgruppen.

8. Tidplan

Vi räknar med en projekttid omfattandes 24 månader, med start den 1/1–2020. Av dessa 24 månader planerar vi lägga 1 månad för uppstart, 1 månad för avslut och 20 månader för genomförandet. 2 månader utgår på grund av sommarsemestrarna.

Uppstart

Uppstarten innefattar kartläggning av målgrupp, projektplanering och administration, samt uppstartsmöten i arbetsgruppen.

Genomförande

Genomförandet startar med att genomföra utbildningar för föreningar. Föreningslotsen beställer och skräddarsyr utbildningar samt informerar föreningar kontinuerligt.

Föreningslotsen har kontakt med vårdcentralerna och med hjälp av dem hittar deltagare i projektet. Föreningslotsen tar kontakt med deltagarna och intervjuar dem för att sedan matcha dem mot en förening som motsvarar deltagarens intresse och kompetens. Föreningslotsen trycker på vikten av att språkträna och nätverka för att bli en del av det svenska samhället.

Deltagarna deltar i föreningslivet utifrån intresse och kompetens. Det kan handla om deltagande i aktiviteter, ledaruppdrag, funktionär, administration eller annat inom föreningens regi. Genom deltagande i föreningslivet får deltagaren språkträning och möjlighet till nätverkande för att komma in i svenska samhället.

Tertial avstämning

I syfte att säkerställa samverkan och projektets måluppfyllelse planeras för tertial avstämning i Styrgruppen. Efter projektets 12 första månader hålls en större utvärdering, i syfte att mäta måluppfyllelse. Här, om inte problem uppdragats tidigare, kan projektets mål och upplägg eventuellt komma att justeras.

Avslut

I avslutningsfasen utvärderas projektets måluppfyllelse och effekt för deltagarna. Samverkansparterna sammanfattar sina erfarenheter och överenskommer former för framtida implementering.

9. Utvärdering av aktivitet

- mätmetoder (vad- hur- när)
- kompetens, resurser för användning
- utvärdering mot aktivitetens mål
- hur registreras händelser utanför aktiviteten som påverkar förutsättningar, genomförande och utvärdering. Exempel på detta är förändrad lagstiftning eller ändrade budgetsförutsättningar i den ”närmaste” omgivningen.

SUS ska användas för uppföljning.

Minst 80 % av de nyanlända ska vara kvar i föreningslivet efter två år.

Deltagarna ska ha minst 75 % närvaro i föreningens aktivitet eller deltagande 1 ggr/vecka i 3 av 4 veckor.

Minst 80 % av deltagarna ska ha närmat sig den svenska arbetsmarknaden, fått språkträning och tar aktivt ansvar för att sin egen integration.

Biståndsberoende i gruppen ska minska under perioden.

Föreningslotsen för anteckningar på varje deltagare och följer upp deras aktivitet genom kontakt med föreningarna.

Föreningslotsen ansvarar också för att stämma av med vårdcentralerna om hur deltagarnas hälsa förändras under projektet.

10. Implementering av gjorda erfarenheter

Implementeringsprocessen påbörjas när någon får en idé om att en ny metod kan prövas för att möta ett behov. Denna idé ska i ett tidigt skede involvera berörda myndigheter i processen. Planering kring genomförandet förankras hos berörda chefer inom respektive myndighet. Gemensam ansökan formuleras till Finsam.

Implementeringsprocessen följs fortlöpande. Med stöd av kontinuerlig utvärdering av Samordningsförbundets tjänsteman bereds möjlighet till justering och anpassning under genomförandet gång.

Processägaren har i egenskap av styrgruppsordförande ansvar för att implementeringsprocessen fortlöper och att den tänkta förändring som eftersträvas, också blir den faktiska.

Beskriv kortfattat i ansökan hur implementeringsprocessen påbörjats och den tänkta förändringen eftersträvas.

Styrgruppens möten för uppstart, tertial avstämning, justering och avslut dokumenteras av projektledare. I dokumentationen ska målsättning och tänkt effekt för projektets samverkansparter vara tydlig. I takt med att projektet fortskrider, ligger denna dokumentation till grund för styrgruppens avstämningsmöten. Under dessa avstämningsmöten säkerställer man att projektet är på rätt väg och att insatsen når önskad effekt. Baserat på gjorda erfarenheter i processen, kan styrgruppen komma att justera antingen projektets målsättning, form för genomförandet eller både och. I samband med projektets avslutande utvärdering sammanfattar samverkanspartnerna sina erfarenheter och överenskommer samverkansformer för framtida implementering.

Erfarenheterna av projektet ska ligga till grund för utformningen av en ny strategi för samverkan av Lomma kommuns etableringsorienterade arbete. Under projektår 1 produceras den nya etableringsstrategin som politiskt dokument, vilket kommer att tas i beaktning under budgetarbetet för 2020. Målsättningen är att under budgetarbetet 2021 implementera den nya etableringsstrategin för samverkan i ordinarie regi under 2021.

11. Kontaktpersoner

Namn, organisation, telefon och e-postadress

Michael Tsiparis, kultur och fritidschef, förvaltningen för utbildning, kost, kultur och fritid.
0733-411146, michael.tsiparis@lomma.se

Signatur

Lomma kommun

Martin Persson, chef förvaltningen för utbildning, kost, kultur och fritid

Vårdcentral

Sirkku Dahlberg, verksamhetschef för Vårdcentralen Lomma, Region Skåne