

EN DEL AV SAMHÄLLET - SAMORDNAD ETABLERING FÖR NYANLÄNDA

ARBETE – BOSTAD – FRITID

Lomma kommun har de senaste åren haft ett ökat antal inflyttningar av nyanlända vuxna och familjer. Livsomställningen dessa individer går igenom i sitt nya land är ofta omfattande. Utöver de emotionella, språkliga och kulturella utmaningarna, står frågan om stadigvarande bostad och sysselsättning för de stora prövningarna.

Här är insatser för arbete, bostad och socialt sammanhang de tre nyckelfaktorer som krävs för en lyckad etablering. De tre områdena är ömsesidigt beroende av varandra, vilket också gör de så viktiga att samverka kring.

För nyanlända vuxna och familjer, är en permanent bostadslösning en förutsättning för att kunna satsa på arbete, utbildning och social etablering i regionen denne bor. Men för att en nyanländ ska ha möjlighet att skaffa sig detta egna permanenta boende, ställs samtidigt också krav om en stadigvarande sysselsättning. Utbudet av arbetstillfällen och bostadslösningar för den nyanlände står i sin tur i relation till omfattningen av dennes nätverk och kontakter, vilket för en person mitt i etableringsprocessen som oftast är bristfälligt. Här uppstår ett moment 22:

- För att lösa behovet av bostad krävs att behovet av sysselsättning är tillgodosett.
- För att lösa behovet av sysselsättning krävs att behovet av bostad och social etablering är tillgodosett.
- För att lösa behovet av social etablering krävs att behovet av bostad är tillgodosett.

Målgruppen är avgränsad till samtliga individer som flyttat till Lomma enligt Lag (2016:38) *om mottagande av vissa nyanlända invandrare för bosättning*, som saknar försörjning genom egen sysselsättning och därmed uppbär ekonomiskt bistånd. Genom att driva ett projekt med tre processledare inom områdena arbete, bostad och fritid kan vi möta upp målgruppens behov och samordna våra etableringsinsatser.

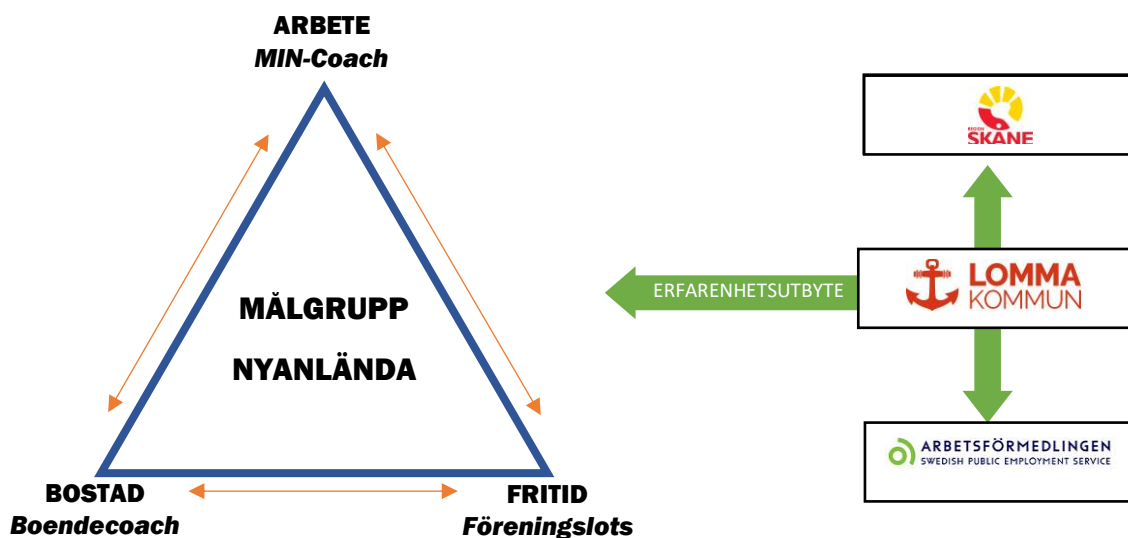
Inom insatsen för **arbete**, vill vi driva ett projekt för coaching enligt MIN-modellen. MIN-modellen är en arbetsmodell framtagen inom Lomma kommun, och står för motivation, information och nätverk. MIN-coachens uppgift kommer att innebära coacha sina deltagare inom dessa tre områden, med målsättningen att uppnå självständig sysselsättning.

Inom insatsen för **bostad**, vill vi driva ett projekt för boendecoaching. Boendecoachens uppgift kommer att vara att informera och vägleda målgruppen nyanlända till egen bostad. Genom konkreta insatser för orientering på bostadsmarknaden, bostadsökning och avtalsfrågor kommer boendecoachen arbeta med målsättningen om eget boende för sina deltagare.

Inom insatsen för **fritid**, vill vi driva ett projekt med en föreningslots. Föreningslotsens uppgift kommer att vara att inkludera så många deltagare som möjligt till kommunens olika föreningar och nätverk. Målsättningen för föreningslotsens deltagare är att skapa etablering i sociala sammanhang, språkträna och bredda sina nätverk.

Genom detta helhetsgrepp kan vi säkerställa att kommunens resurser för etableringorienterat arbete genomförs på ett effektivt vis. Kopplat till denna **samordnade etablering för nyanlända** ser vi goda möjligheter till samverkan tillsammans med Arbetsförmedlingen och Region Skåne. Genom att inkludera dessa parter i projektet kan vi utbyta information och erfarenheter kring hur respektive part arbetar med etablering av målgruppen nyanlända. På så vis kan våra insatser för målgruppen utvecklas ytterligare, för att tillsammans nå målet om arbete, bostad och social etablering för regionens alla invånare.

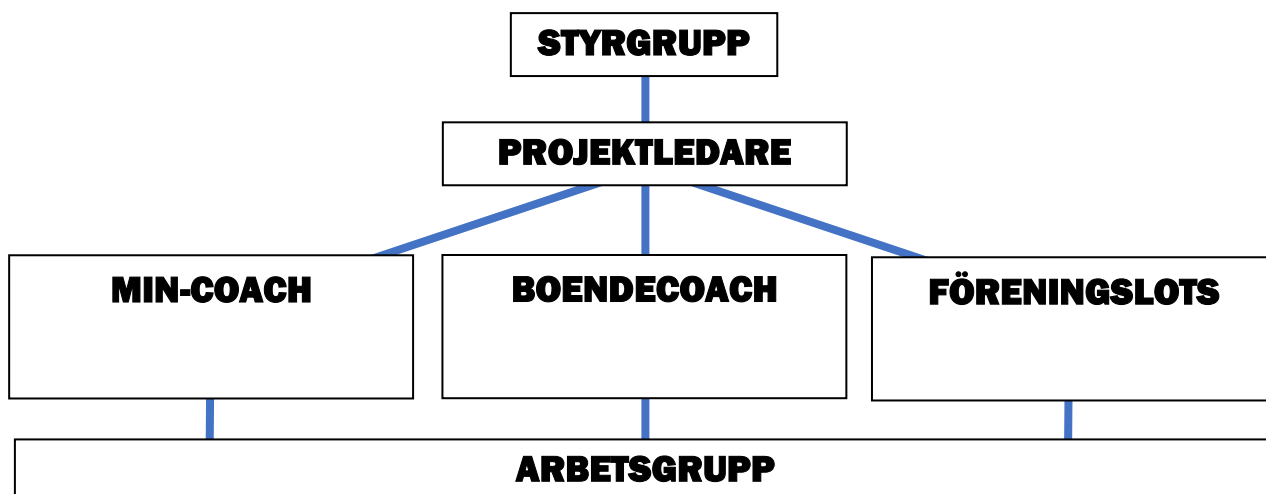
Samverkansförhållandena är beskrivna nedan.



Styrning

Projektet planeras bestå av styrgrupp, projektledare, arbetsgrupp och de tre processledarna MIN-coach Boendecoach och Föreningslots. Den övergripande processen för *En del av samhället - Samverkad etablering för nyanlända* ägs av Socialförvaltningen och avdelningen för kultur & fritid i Lomma och kommer att ledas av en projektledare. Projektledaren har helhetsansvaret för att samverka de tre olika delprocesserna mot det gemensamma etableringsmålet. Projektledarrollen kommer att ställa höga krav på dokumentation, analytisk förmåga och struktur i arbetsledning.

Upplägget är beskrivet i organisationsträdet nedan.



Resurser totalt

Befintlig verksamhet

$100 \text{ tkr} + 388 \text{ tkr} + 388 = \mathbf{876 \text{ tkr}}$
--

Ansökan gäller medel för 2 år

$2015 \text{ tkr} + 1545 \text{ tkr} + 1545 \text{ tkr} = \mathbf{5105 \text{ tkr}}$
--

Implementering

Erfarenheterna av projektet ska ligga till grund för utformningen av en ny strategi för samverkan av Lomma kommuns etableringsorienterade arbete. Under projektår 1 produceras den nya etableringsstrategin som politiskt dokument, vilket kommer att tas i beaktan under budgetarbetet för 2020. Målsättningen är att under budgetarbetet 2021 implementera den nya etableringsstrategin för samverkan i ordinarie regi under 2021.